



ŚPIEWAK

Turdus philomelos C.L. BREHM, 1831

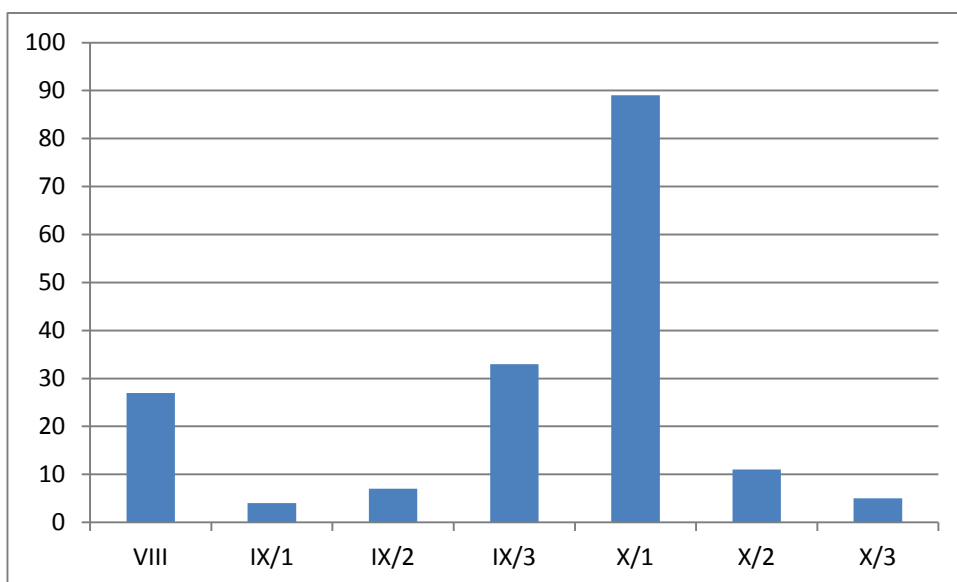
HISTORIA GATUNKU. W Europie występował w plejstocenie i holocenie (Tyberg 1998). W Polsce szczątki śpiewaków z holocenu znaleziono w czterech jaskiniach (Bocheński 1993). Jest typowym gatunkiem leśnym, przystosowanym do różnorodnych drzewostanów, dlatego najprawdopodobniej występował w dorzeczu Rady od dziesiątków tysięcy lat. Drozd śpiewak i paszkot to jedne z najstarszych gatunków w obrębie rodzaju *Turdus* wywodzące się z Palearktyki zachodniej; podział białorzytek i drozdów nastąpił jakieś 22 miliony lat temu (Batista et al. 2020). W XIX stuleciu był w południowej Polsce powszechny, zwłaszcza w lasach iglastych (Zawadzki 1840, Sapalski 1862, Domaniewski 1916), zaś w całym byłym Królestwie Polskim *obfitszy od innych drozdów* (Taczanowski 1882).

STATUS GATUNKU. Średnio liczny – synantrop fakultatywny – sezonowy.

ZAGĘSZCZENIE LĘGOWE. W osiedlach średnio liczny 90–150 par, gniazdujący w każdej miejscowości, gdzie lęgnie się po kilka/kilkanaście par: Kosienice rok 2016 – 11 śpiewających samców, Kosienice rok 2018 – 16 samców, Kosienice rok 2020 – 12 samców; Batycze 2–4; Ciemięrzowice 3–4; Olszynka 3–5; Zabłotce 3–5; Zamojsce 3–6; Waclawice 4–7; Hnatkowice 4–8; Orzechowce 5–10; Trójczyce 5–10; Kaszyce 6–9; Maćkowice 7–10; Ujkowice 8–11; Drohojów 8–12; Skołoszów 10–15; Radymno 10–20 śpiewających samców. W lasach rozmieszczony był równomiernie, choć wyższe zagęszczenie osiągał w strefie ekotonalnej. Specjalne liczenie śpiewaków w 2020 w miejscowościach Kosienice, Waclawice oraz przyległym lesie Rębisko i Grabowy wykazało następującą liczbę par: Kosienice – 11–12 par, zagęszczenie 1,4 p/10 ha, Waclawice – 4–5 par zagęszczenie 1,8 p/10 ha; las Rębisko 17–19 par i las Grabowy – 2 pary (średnie zagęszczenie dla obszaru leśnego – 1,4 p/10 ha). Zaś w 2003 zagęszczenie w lesie Rębisko wyniosło – 1,5 p/10 ha, a w lesie Zawarcie 1,1 p/10 ha. Na małych powierzchniach próbnych zagęszczenie poznane metodą kartograficzną wynosiło pod koniec XX w. – średnio 3 p/10 ha, zaś metodą transektową średnio – 2,6 p/10 ha.

ZMIANY LICZEBNOŚCI. Proces synantropizacji w dorzeczu Rady rozpoczął się mniej więcej na przełomie XX i XXI w. Później gatunek bardzo szybko zasiedlił wszystkie wsie i osiedla ludzkie oraz parki. W 2016, np. w miejscowości Kosienice słyszano do 11

śpiewających samców, a w roku 2018 – 16 samców. Jednakże w 2003 wewnątrz wsi nie gniazdowała ani jedna para. Być może wzrost spowodowany jest pojawieniem się w obrębie zagród nasadzeń drzew iglastych. Dawnej prawie każdy fragment zagrody wiejskiej wykorzystywany był na cele gospodarcze i nie było miejsca na ogrody, co najwyżej przy domu rośło jedno drzewo. Natomiast po roku 1990 w ciągu 10 lat w otoczeniu budynków mieszkalnych posadzono tysiące zimozielonych krzewów z tui, żywotnika, rzadziej świerka lub cisa, ponadto pojawiły się koszone na znacznych powierzchniach trawniki. Drozdy intensywnie żerują na koszonych i podlewanych trawnikach; w okresie lęgowym obserwuje się nawet 6–7 jednocześnie żerujących ptaków. Praktycznie nie obserwowano, jak u kwiczoła, poszukiwania pokarmu daleko na polach, co najwyżej ptaki żerują wzdłuż linii zadrzewień. Część ptaków jest zupełnie niepłochliwa, a gniazda zakłada zwykle na drzewach iglastych nawet przy budynkach. Być może znaczne osłabienie antropofobii spowodowane było pojawieniem się w osiedlach obfitego źródła pokarmu w postaci inwazyjnego i lokalnie, masowo występującego ślimaka – ślinika luzytańskiego *Arion lusitanicus*. Wielokrotnie obserwowano jak ptaki łowiły ślimaki i wydziobywały „wnętrzości”. Proces synantropizacji tego gatunku można nazwać spektakularnym, w ciągu bowiem ostatnich 20 lat, zasiedlił on wszystkie miejscowości w regionie przemyskim, jak i również miasta i miasteczka jak, np.: Przemysł i Jarosław, gdzie wytworzył populację o cechach synurbijnych. W okolicy Rzeszowa również jest obserwowany wśród zabudowań, ale uważany jest tam za gatunek nieliczny (Ciosek 2018). W Polsce do tej pory nie było doniesień o takim zachowaniu, co najwyżej ptaki zasiedlały duże parki miejskie, i wiejskie przypominające swoim charakterem drzewostany leśne (Tomiałojć i Stawarczyk 2003). Na Ziemi Przemyskiej pierwsze próby gniazdowania w otoczeniu człowieka miały miejsce, np. w Arboretum Bolestraszyce, już



pod koniec XX w. Obecnie gniazduje tam co najmniej 10 par. Natomiast zgęszczenie w lesie Zawarcie jak i Rębisko było podobne i wynosiło około 1,5 p/10 ha.

ŚRODOWISKO. Zasiedla lasy każdego typu, oraz wszystkie osiedla ludzkie. Kluczowymi cechami siedliska zarówno w lasach jak i w osiedlach są płaty z niewielkimi obszarami otwartego, wilgotnego gruntu, na których występuje liczna fauna bezkręgową. W osiedlach ptaki spotykano najczęściej w miejscach, gdzie rosły świerki, a samce regularnie przesiadywały na ich czubkach i śpiewały.

WĘDRÓWKA. Przyłot wiosenny następował w latach 1966–1998 średnio 20 marca, najwcześniej 6 III 1990. Przelot jesienny rozpoczął się we wrześniu, najliczniej przelatywał pod koniec września i w pierwszej dekadzie października. Leci zwykle pojedynczo lub w niewielkich grupach po kilka ptaków, maksymalnie widziano 18 lecących ptaków, średnio 3 ptaki. Regularnie leci nocą, w niektóre jasne noce na początku października, można usłyszeć kilkanaście ptaków w ciągu godziny. W okresie jesiennym spotykany był regularnie w agrocenozach przylegających do zabudowań, np. w uprawie malin czy porzeczek. Na hektarze uprawy malin żerowało, np. 23 X 2010 – 16 os., zaś w uprawie czarnej porzeczek 28 III 2009 wraz z kwiczołami na powierzchni 25 ha przebywało około 300 ptaków. Wiele ptaków obserwowano w wiklinach nad Sanem.

ELEMENTY BIOLOGII LĘGOWEJ. W okolicach Przemyśla 71 gniazd znajdowało się na wysokości średnio 2,7 m (20–650 cm). Większość znalezionych gniazd pierwszego lęgu znajdowała się na zimozielonych drzewach i krzewach, np. sosnach, świerkach, albo wcześniej pokrywane liśćmi, jak np. czeremcha. W obrębie zabudowań kilka gniazd znaleziono także na tujach i cyprysikach. Szczyt przystępowania do pierwszych lęgów przypadał na ostatnie dni kwietnia i pierwszą dekadę maja. Najwcześniejszy znaleziony lęg stwierdzono w osiedlach, gdzie 6 IV 2016 – znaleziono gniazdo; w lasach 28 IV 1989 w gnieździe stwierdzono już pięć kilkudniowych piskląt. Wielkość zniesienia wynosiła 3–6 jaj, średnio 4,3 jaja (n = 41). Wymiary 99 jaj z okolic Przemyśla wynoszą 27,11 × 20,82 mm (Hordowski 1998b).

METODYKA LICZEŃ. Liczenia prowadzono na godzinę przed wschodem słońca wg zaleceń Tomiałowicza i Lontkowskiego (1989).

CIEKAWOSTKI

- populacja z dorzecza Rady w okresie od kwietnia do końca sierpnia zjada około 7000–7600 kg pokarmu zwierzęcego;
- biomasa wszystkich ptaków w okresie rozrodczym w maju wynosi około 60 kg;
- łączna masa jaj pierwszego lęgu to – 11,8 kg.
- łączna masa gniazd wybudowanych do odbycia pierwszego lęgu wynosi ponad 54 kg materiału, głównie roślinnego i próchna.
-

Batista R., Olsson U., Andermann T., Aleixo A., Ribas C.C., Antonelli A. 2020 Phylogenomics and biogeography of the world's thrushes (Aves, Turdus): new evidence for a more parsimonious evolutionary history. Proc. R. Soc. B 287: 20192400.