



DYMÓWKA

Hirundo rustica LINNAEUS, 1758

HISTORIA GATUNKU. We wczesnym holocenie występowała w środkowej Europie (Brodkorb 1978), ale gniazdowała głównie w jaskiniach, rozpadlinach i w klifach (Turner 2010). Pierwotnym siedliskiem miały być tereny pokryte trawą, gdzie pały się dzikie zwierzęta, a w sąsiedztwie znajdowały się skały, jaskinie, groty, wychodnie ze zbitego lessu czy dziuplaste drzewa, gdzie ptaki zakładały gniazda (Cramp 2006). W Polsce szczątki dymówek znaleziono w sześciu jaskiniach, w których prawdopodobnie się gnieździła (Bocheński 1974, 1993). Jakież 7000–8000 lat temu, wraz z tworzeniem pierwszych dużych cywilizacji i wprowadzenie na masową skalę rolnictwa oraz w konsekwencji prowadzenia osiadłego trybu życia, a przy tym powstania dużych budowli – jaskółki zaczęły gniazdować w obrębie siedzib ludzkich. Być może na Bliskim Wschodzie proces ten rozpoczął się już o 2–3 tysiące lat wcześniej (Smith et al. 2018). Rozprzestrzenianie się osad ludzkich zwiększyło zasięg i wielkość populacji dymówki. Kiedy około 6000 lat temu w dorzeczu Rady pojawiły się duże osady ludzkie (kultura pucharów lejkowatych) oraz powstały pastwiska a na nich zwierzęta, zapewne i wówczas zagnieździły się pierwsze jaskółki (pierwotnie gniazdowały też w dużych dziuplach powstałych np. po wypaleniu lasów). Przez następnych kilka tysięcy lat musiała być rzadka i rozproszona, i dopiero jakieś 700–800 lat temu stała się o wiele częstsza. Pod koniec średniowiecza wraz z pojawieniem się coraz okazalszych budowli była już powszechna. Cygański (1584) wspominał, że w osiedlach występuje już od stuleci. Ładowski (1785) pisze, że *gniazdo lepi z błota w kominach¹, albo pod dachem*. W dolinie Ojcowskiej W. Taczanowski opisał dokładnie sposób gniazdowania dymówki – są *rozsiane po wszystkich strzechach i kominach w całej okolicy* (Stronczyński 1855). Współcześnie także zasiedla „pierwotne” biotopy jakimi są położone z dala od siedzib ludzkich bunkry, tworząc w nich duże kolonie, albo studzienki melioracyjne. W budowlach tych jaskółki wykazywały wyraźną preferencję do budowy gniazd w pomieszczeniach jasnych i zalanych wodą (Czechowski i Jerzak 2009, Ławicki et al. 2013). Wyjątkowo z terenu Jury pochodzi stwierdzenie gniazdowania dymówki wewnątrz szczeliny skalnej (Weiner 1967).

STATUS GATUNKU. Synantrop właściwy – sezonowy. Brak aktualnych, szczegółowych ocen liczebności na terenie dorzecza. Dokładną liczebność ustalono w 2018 dla dwóch

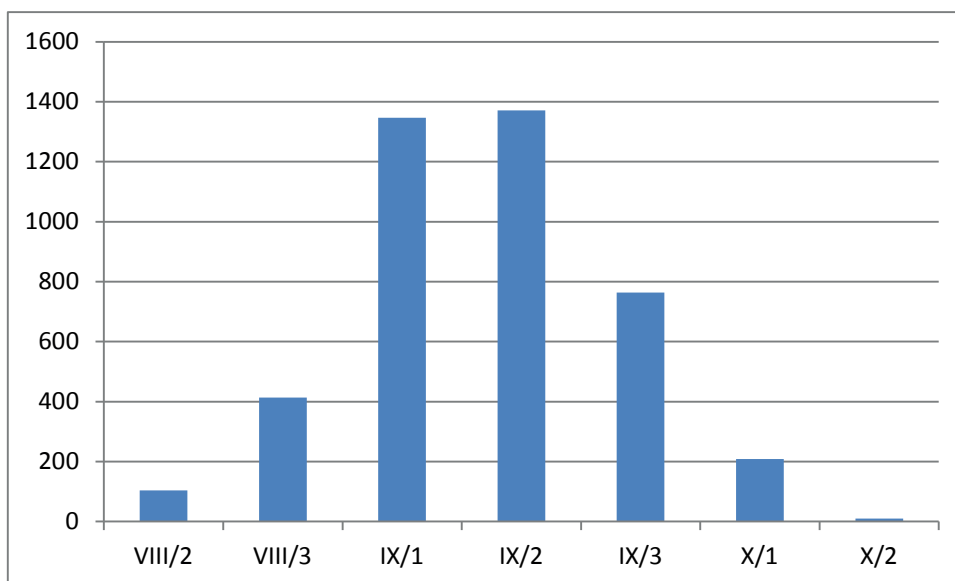
¹ Wodzicki (1878) opisywał, że chodzi tu o opuszczone kominy lub kominy z szerokimi gzymsami, a w *drewnianych chłopskich budują w kątach, gdzie ich dym nie dochodzi, jedne na drugich tak, że często pięć do sześciu pięter gniazd widzieć można, zawsze przecie w tej odległości, że jedno drugiego nie dotyka (dlatego dymówkami nazwane)*. Obecnie tego typu lokowanie gniazd nie jest spotykane.

miejsc: fragment zabudowy wsi Kosienice (12 ha) – 6 gniazd, Waclawice – 8 gniazd. W 2019 pod wiaduktem autostrady pod Zamiechowem znaleziono 2 czynne gniazda. W okresie lęgowym od 15 do 29 lipca 1983 obserwowano 1500–200 dymówek nocujących w łanie żyta w okolicach Kosienic oraz 15 sierpnia 2009 – około 3000 ptaków obserwowano jak zapadały na noclegowisko w łanie kukurydzy pod miejscowością Ciemięrzowice.

ZMIANY LICZEBNOŚCI. Populacja dymówki uległa znacznemu zmniejszeniu, na powierzchni 12 ha wsi Kosienice gniazdowało w 2018 – 6 par, kiedy w pierwszej połowie lat 80. XX stulecia było co najmniej 17 gniazd. W roku 2003 liczebność w całej miejscowości Kosienice oceniono na 110–120 par, zaś w 2020 - nie więcej jak 50 par. W latach 1988–1991 w Kosienicach, Waclawicach i Maćkowicach (tylko część wsi) liczebność oceniono na 350–400 par, tj. w zagęszczeniu 17 p/10 ha zabudowy; ówczesnie na powierzchni przysiółka Dół w Kosienicach na 10 ha zabudowy z 35 zagrodami gniazdowało 46–48 par (Hordowski 1992). Do przełomu wieków liczebność populacji była ustabilizowana a spadek rozpoczął się jakieś dwie dekady temu. Można przypuszczać że dymówka najliczniejsza była w dorzeczu Rady w drugiej połowie XX w., kiedy powstało dziesiątki murowanych budynków o dużych gabarytach. Najbardziej prawdopodobną przyczyną zmniejszenia liczebności jest brak miejsc do założenia gniazda. Postępująca urbanizacja i zaniechanie produkcji zwierząt, spowodowały, że stajnie, obory czy stodoły, które otwarte były przez cały czas w okresie letnim, dzisiaj w większości są zamknięte i nieużytkowane. Resztki hodowli w indywidualnych gospodarstwach zaniechano pod koniec drugiej dekady XX w. z powodu choroby – afrykańskiego pomoru świń ASF. W 2020, np. w miejscowości Kosienice hodowano najwyżej kilkanaście krów i 2 konie, kiedy np. w latach 70. XX w. krów było ponad 400 a koni około 160. W porównaniu do lat 80. XX w. współczesne zagrody są wręcz sterylne. Dawniej w każdym gospodarstwie było choćby jedno zajęte gniazdo, maksymalnie nawet 5 gniazd. Ponadto w okresie najwyższej liczebności stwierdzano gniazda lokowane na zewnątrz budynków, np. w 1985 w Kosienicach, czy wewnątrz zadaszonego przystanku autobusowego w Kaszycach.

SIEDLIŚKO. W dorzeczu Rady zasiedlała w okresie lęgowym wyłącznie tereny zurbanizowane. Notowana była w samotnych zabudowaniach położonych w otwartym krajobrazie, jak i zakładach przemysłowych w Radymnie położonych na skraju miasteczka. Preferuje budynki gospodarcze, w których hoduje się krowy, konie lub trzodę chlewną. Pokarmu, oprócz osiedli, poszukiwała także w otwartym krajobrazie rolniczym. Dymówki polują głównie w bezpośrednim sąsiedztwie gniazda w promieniu 500 m.

WĘDRÓWKA. Najintensywniejszy przelot wiosenny przypadał w dorzeczu środkowego i górnego Sanu na drugą połowę kwietnia, a rozpoczynał się z reguły w drugiej połowie kwietnia i trwał do pierwszej dekady maja. Natomiast jesienny rozpoczynał się w drugiej połowie sierpnia, największe nasilenie następowało pierwszej i drugiej dekadzie września, a przelot kończył się na początku października. Średnia wielkość wędrującej grupy wynosiła 8 ptaków, zaś maksymalnie obserwowano stada dochodzący do 130 ptaków. Zazwyczaj dymówki lecą nisko nad ziemią, cały czas przy tym żerując. Jesienią zdecydowana większość ptaków leciała w kierunku zachodnim i południowo-zachodnim. W przypadku gwałtownego ochłodzenia obserwowano ptaki skupiające się w duże grupy, np. 18 IX 2014 – około 1500 ptaków krążyło w okolicach żwirowni w Radymnie i nad Sanem. Przyłot pierwszych ptaków w okolice Przemyśla następował



Dynamika przelotu dymówki w środkowym dorzeczu Sanu (n = 499)

w latach 1965–1995 średnio 8 IV (n = 21), najwcześniej 1 IV 1990. Ostatnie ptaki widziano 22 X 1989 – 1 ptak nad Sanem w Przemyślu (H. Kurek, Hordowski et al 1993). Bardzo wczesną datę zabicia jednego ptaka 12 III 1871 (może błąd w zapisie) podaje Dzieduszycki (1880). Strautman (1963) widział w Krakowcu (Ukraina), tuż za granicą Polski pierwsze ptaki 31 III 1962.

ELEMENTY BIOLOGII LĘGOWEJ. Szczyt przystępowania do pierwszego lęgu przypadał na ogół na III dekadę maja. Najwcześniejszą budowę gniazda stwierdzono 4 V 1990, najpóźniejszy lęg 6 IX 1991 – wylot młodych z trzeciego lęgu. Liczba piskląt w gniazdach z pierwszego lęgu wynosiła 9 x 4 i 4 x 5 młodych. Wymiary 58 jaj spod Przemyśla: 20,31 x 14,01 mm (sd = 1,34 i 1,28).

CIEKAWOSTKI

- w czasie najdłuższych dni w Polsce, tj. w czerwcu – karmienie trwa do 15 godzin, w lipcu i sierpniu do 12 godzin (Kuźniak 1967).
- 2–dniowe pisklęta karmione były w ciągu dnia 270 razy, zaś 6–dniowe 403 razy (pod wieczór średnio co pół minuty) (Kuźniak 1967).
- w przypadku załamania pogody pisklęta karmione są znacznie rzadziej – tylko 3–9 razy na godzinę, łącznie w ciągu dnia 4 pisklęta karmione były tylko 46 razy (Kuźniak 1967).
- populacja z dorzecza Rady w okresie od kwietnia do końca sierpnia zjada około 4000–4200 kg pokarmu zwierzęcego; 99,8% diety dymówki w okresie lęgowym stanowią owady latające;
- biomasa wszystkich ptaków w dorzeczu Rady w maju wynosi około 38 kg; łączna masa jaj pierwszego lęgu to – 8,8 kg; łączna masa gniazd wybudowanych do odbycia pierwszego lęgu wynosi ponad 40 kg materiału, głównie ziemi.

- budowanie gniazda pochłania dużo energii, a jaskółki mogą przy tym wykonać ponad 1400 lotów (minimum 700 razy). Dlatego jeżeli to tylko możliwe pary adaptują stare gniazda (Glutz 2001).
- gniazda zawierają zwykle 750–1400 granulek błota. Jedno gniazdo w Ameryce Północnej składało się z 213 g błota, 1635 korzeni (~ 2,5 cm długości), 139 igieł sosny, 450 kawałków suchej trawy, 10 piór, 4 kawałków drewna, 2 ludzkich włosów oraz różnych liści, włókien bawełny (Brown i Brown 2020).
- masa dwóch wieloletnich gniazd dymówki wynosiła 380 i 455 g;
- w jednym z gospodarstw Niemczech znaleziono 60 par w stajni o powierzchni 1045 m² i aż 120 par w innym gospodarstwie (Glutz 2001).
- jaskółka obrączkowana w Faure (około 21 km na wschód od Kapsztadu) w dniu 2 III 1964 została znaleziona jako „lęgowa” w Gruzji 5 kwietnia tego samego roku – ptak ten przemierzył około 8500 km w 34 dni, średnio 251 km dziennie. Jeszcze bardziej spektakularny jest rekord innej jaskółki, która została obrączkowana w pobliżu Johannesburga (także RPA) 11 IV 1965 (ptak już mógł już wędrować z południa RPA) i został złapany w gnieździe w regionie kemerowskim w Rosji (54°39'N 86°10'E) dnia 15 V 1965. Tenże ptak pokonał w ciągu 34 dni około 12000 km, średnio prawie 335 kilometrów dziennie (Rowan 1968).
- dorosły samiec zaobráczkowany w połowie września 2015 w stacji obrączkowania ptaków Rakutowskie, położonej w okolicach Włocławka, złapany został w 2017 w Durbanie w RPA w odległości 9083 km od miejsca zaobráczkowania. Dymówka która przeżyje 8 lat – w ciągu swojego życia pokonuje dystans około 160 tys. km, odpowiadający czterokrotnemu okrążeniu Ziemi (Remisiewicz 2019).

Czechowski P., Jerzak L. 2009. Wybrane elementy ekologii rozrodu dymówki *Hirundo rustica* gniazdującej w opuszczonych bunkrach w dolinie środkowej Odry. W: Wiącek J., Polak M., Kucharczyk M., Grzywaczewski G., Jerzak L. (red.). Ptaki – Środowisko – Zagrożenia – Ochrona. Wybrane aspekty ekologii ptaków, ss. 155–164. LTO, Lublin.

Ławicki Ł., Guentzel S., Królak T. 2011. Gniazdowanie dymówek *Hirundo rustica* w studzienkach. Przegł. Przyr. 22: 121–123.

Remisiewicz M. 2019. Wielka wędrówka małej dymówki; data dostępu: 2019-07-05.

Weiner J. 1967. Lęgowisko jaskółki dymówki, *Hirundo rustica* L. w skałach. Przegł. Zool. 11: 156–158

Wodzicki K. 1878. Zapiski ornitologiczne. II. Jaskółka. wyd. II, Kraków.